



# GWS Professional

700 | 710 | 750 | 750 S | 750-100 | 750-100 I | 750-125

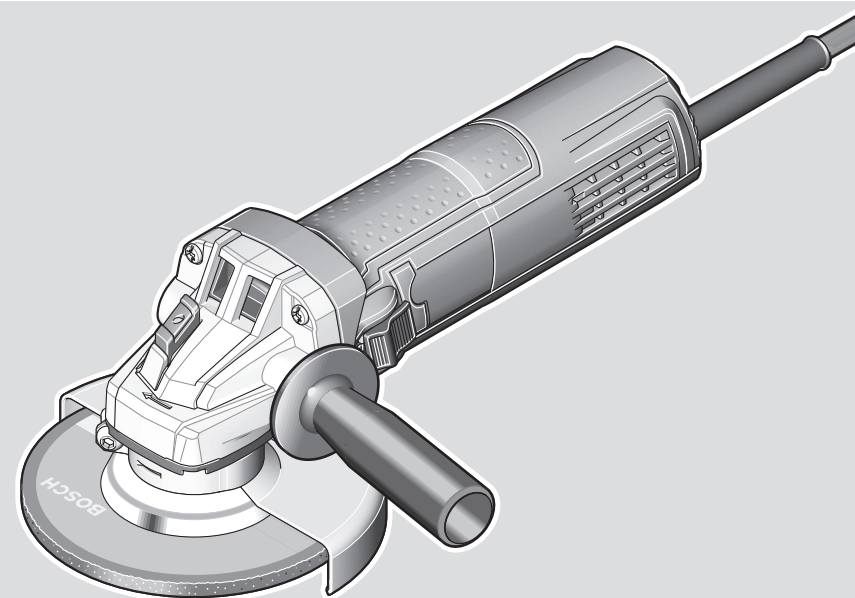
Robert Bosch Power Tools GmbH  
70538 Stuttgart  
GERMANY

[www.bosch-pt.com](http://www.bosch-pt.com)

1 609 92A 6KK (2021.06) 0 / 338



1 609 92A 6KK



<b>de</b> Originalbetriebsanleitung	<b>ru</b> Оригинальное руководство по эксплуатации	<b>lt</b> Originali instrukcija
<b>en</b> Original instructions	<b>uk</b> Оригінальна інструкція з експлуатації	<b>ko</b> 사용 설명서 원본
<b>fr</b> Notice originale	<b>kk</b> Пайдалану нұсқаулығының түпнұсқасы	<b>ar</b> دليل التشغيل الأصلي
<b>es</b> Manual original	<b>ro</b> Instrucțiuni originale	<b>fa</b> دفترچه راهنمای اصلی
<b>pt</b> Manual original	<b>bg</b> Оригинална инструкция	
<b>it</b> Istruzioni originali	<b>mk</b> Оригиналное упатство за работа	
<b>nl</b> Oorspronkelijke gebruiksaanwijzing	<b>sr</b> Originalno uputstvo za rad	
<b>da</b> Original brugsanvisning	<b>sl</b> Izvirna navodila	
<b>sv</b> Bruksanvisning i original	<b>hr</b> Originalne upute za rad	
<b>no</b> Original driftsinstruks	<b>et</b> Algupärane kasutusjuhend	
<b>fi</b> Alkuperäiset ohjeet	<b>lv</b> Instrukcijas oriģinālvalodā	
<b>el</b> Πρωτότυπο οδηγιών χρήσης		
<b>tr</b> Orijinal işletme talimatı		
<b>pl</b> Instrukcja oryginalna		
<b>cs</b> Původní návod k používání		
<b>sk</b> Pôvodný návod na použitie		
<b>hu</b> Eredeti használati utasítás		



Para cortar pedra, o melhor é usar um disco de corte de diamante.

Ao cortar materiais especialmente duros, p. ex. betão com alto teor de sílica, o disco de corte de diamante pode sobreaquecer e ficar danificado. Uma coroa de faúlhas em volta do disco de corte de diamantado é um indicio nítido.

Neste caso, interrompa o processo de corte e deixe o disco de corte de diamante funcionar algum tempo em vazio com o número de rotações máximo, para o arrefecer.

Um avanço do trabalho mais demorado e uma coroa de faísca à volta são sinais de um disco de corte de diamante rombo. Pode voltar a afiá-lo com pequenos cortes em material abrasivo, p. ex. arenito calcário.

#### Indicações sobre estática

Os cortes em paredes de suporte estão sujeitos à norma DIN 1053 Parte 1 ou às disposições específicas do país. Estas diretivas têm de ser impreterivelmente respeitadas. Antes do início do trabalho, consultar os engenheiros de estruturas, arquitetos responsáveis ou a gestão de obra competente.

## Manutenção e assistência técnica

### Manutenção e limpeza

- ▶ **Antes de todos trabalhos na ferramenta elétrica deverá puxar a ficha de rede da tomada.**
- ▶ **Manter a ferramenta elétrica e as aberturas de ventilação sempre limpas, para trabalhar bem e de forma segura.**
- ▶ **Em condições de utilização extremas utilize sempre, se possível, um sistema de aspiração. Sobre frequentemente as aberturas de ventilação e interconecte um disjuntor de corrente de avaria (PRCD).** Durante o processamento de metais é possível que se deposite pó condutivo no interior da ferramenta elétrica. Isto pode prejudicar o isolamento de proteção da ferramenta elétrica.

Os acessórios devem ser armazenados e tratados com cuidado.

Se for necessário instalar um cabo de ligação, a instalação deve ser feita pela **Bosch** ou por um centro de serviço autorizado para ferramentas elétricas **Bosch**, para evitar perigos de segurança.

### Serviço pós-venda e aconselhamento

O serviço pós-venda responde às suas perguntas a respeito de serviços de reparação e de manutenção do seu produto, assim como das peças sobressalentes. Desenhos explodidos e informações acerca das peças sobressalentes também em: **www.bosch-pt.com**

A nossa equipa de consultores Bosch esclarece com prazer todas as suas dúvidas a respeito dos nossos produtos e acessórios.

Indique para todas as questões e encomendas de peças sobressalentes a referência de 10 dígitos de acordo com a placa de características do produto.

### Portugal

Robert Bosch LDA  
Avenida Infante D. Henrique  
Lotes 2E – 3E  
1800 Lisboa

Para efetuar o seu pedido online de peças entre na página [www.ferramentasbosch.com](http://www.ferramentasbosch.com).

Tel.: 21 8500000

Fax: 21 8511096

### Encontra outros endereços da assistência técnica em:

[www.bosch-pt.com/serviceaddresses](http://www.bosch-pt.com/serviceaddresses)

### Eliminação

Ferramentas elétricas, acessórios e embalagens devem ser enviados a uma reciclagem ecológica de matérias-primas.



Não deitar ferramentas elétricas no lixo doméstico!

### Apenas para países da UE:

De acordo com a diretiva europeia 2012/19/UE para aparelhos elétricos e eletrónicos velhos, e com as respetivas realizações nas leis nacionais, as ferramentas elétricas que não servem mais para a utilização, devem ser enviadas separadamente a uma reciclagem ecológica.

## Italiano

### Avvertenze di sicurezza

#### Avvertenze generali di sicurezza per elettrostrumenti

#### **ATTENZIONE** Leggere tutte le avvertenze di sicurezza e tutte le istruzioni operative.

In caso di mancato rispetto delle avvertenze di sicurezza e delle istruzioni operative si può creare il pericolo di scosse elettriche, incendi e/o lesioni gravi.

#### **Conservare tutte le avvertenze e le istruzioni operative per ogni esigenza futura.**

Il termine "elettrostrumento" riportato nelle avvertenze fa riferimento ai dispositivi dotati di alimentazione elettrica (a filo) o a batteria (senza filo).

#### Sicurezza della postazione di lavoro

- ▶ **Mantenere l'area di lavoro pulita e ben illuminata.** Zone disordinate o buie possono essere causa di incidenti.
- ▶ **Evitare di impiegare l'elettrostrumento in ambienti soggetti al rischio di esplosioni nei quali siano presenti liquidi, gas o polveri infiammabili.** Gli elettrostrumenti producono scintille che possono far infiammare la polvere o il gas.

- ▶ **Tenere lontani i bambini e altre persone durante l'impiego dell'elettro utensile.** Eventuali distrazioni possono comportare la perdita del controllo sull'elettro utensile.

#### Sicurezza elettrica

- ▶ **La spina di allacciamento alla rete dell'elettro utensile deve essere adatta alla presa. Evitare assolutamente di apportare qualsivoglia modifica alla spina. Non utilizzare spine adattatrici con elettro utensili dotati di collegamento a terra.** Le spine non modificate e le prese adatte allo scopo riducono il rischio di scosse elettriche.
- ▶ **Evitare il contatto fisico con superfici collegate a terra, come tubi, radiatori, fornelli elettrici e frigoriferi.** Sussiste un maggior rischio di scosse elettriche nel momento in cui il corpo è collegato a massa.
- ▶ **Custodire l'elettro utensile al riparo dalla pioggia o dall'umidità.** La penetrazione dell'acqua in un elettro utensile aumenta il rischio di una scossa elettrica.
- ▶ **Non usare il cavo per scopi diversi da quelli previsti. Non usare il cavo per trasportare o appendere l'elettro utensile, né per estrarre la spina dalla presa di corrente. Non avvicinare il cavo a fonti di calore, olio, spigoli taglienti e parti dell'elettro utensile in movimento.** I cavi danneggiati o aggrovigliati aumentano il rischio di scosse elettriche.
- ▶ **Se si utilizza l'elettro utensile all'aperto, impiegare un cavo di prolunga adatto per l'uso all'esterno.** L'uso di un cavo di prolunga omologato per l'impiego all'esterno riduce il rischio di scosse elettriche.
- ▶ **Qualora non fosse possibile evitare di utilizzare l'elettro utensile in un ambiente umido, usare un interruttore di protezione dalle correnti di guasto (RCD).** L'uso di un interruttore di sicurezza riduce il rischio di una scossa elettrica.

#### Sicurezza delle persone

- ▶ **Quando si utilizza un elettro utensile è importante restare vigili, concentrarsi su ciò che si sta facendo e operare con giudizio. Non utilizzare l'elettro utensile in caso di stanchezza o sotto l'effetto di droghe, alcool o medicinali.** Un attimo di distrazione durante l'uso dell'elettro utensile può essere causa di gravi lesioni.
- ▶ **Utilizzare gli appositi dispositivi di protezione individuali. Indossare sempre gli occhiali protettivi.** Indossando abbigliamento di protezione personale come la maschera per polveri, scarpe di sicurezza che non scivolino, elmetto di protezione oppure protezione acustica a seconda del tipo e dell'applicazione dell'elettro utensile, si riduce il rischio di lesioni.
- ▶ **Evitare l'accensione involontaria dell'elettro utensile. Prima di collegare l'elettro utensile all'alimentazione di corrente e/o alla batteria, prima di prenderlo o trasportarlo, assicurarsi che l'interruttore sia spento.** Tenendo il dito sopra l'interruttore mentre si trasporta l'elettro utensile oppure collegandolo all'alimentazione di corrente con l'interruttore inserito, si vengono a creare situazioni pericolose in cui possono verificarsi seri incidenti.

- ▶ **Prima di accendere l'elettro utensile togliere qualsiasi attrezzo di regolazione o chiave utilizzata.** Un accessorio oppure una chiave che si trovi in una parte rotante dell'elettro utensile può provocare lesioni.
- ▶ **Evitare di assumere posture anomale. Mantenere appoggio ed equilibrio adeguati in ogni situazione.** In questo modo è possibile controllare meglio l'elettro utensile in caso di situazioni inaspettate.
- ▶ **Indossare indumenti adeguati. Non indossare vestiti larghi, né gioielli. Tenere i capelli, i vestiti e i guanti lontani dalle parti in movimento.** Vestiti larghi, gioielli o capelli lunghi potrebbero impigliarsi in parti in movimento.
- ▶ **Se l'utensile è dotato di un apposito attacco per dispositivi di aspirazione e raccolta polvere, accertarsi che gli stessi siano collegati e utilizzati in modo conforme.** L'utilizzo di un dispositivo di aspirazione della polvere può ridurre lo svilupparsi di situazioni pericolose dovute alla polvere.

#### Trattamento accurato e uso corretto degli elettro utensili

- ▶ **Non sottoporre l'elettro utensile a sovraccarico. Utilizzare l'elettro utensile adeguato per l'applicazione specifica.** Con un elettro utensile adatto si lavora in modo migliore e più sicuro nell'ambito della sua potenza di prestazione.
- ▶ **Non utilizzare l'elettro utensile qualora l'interruttore non consenta un'accensione/uno spegnimento corretti.** Un elettro utensile con l'interruttore rotto è pericoloso e deve essere aggiustato.
- ▶ **Prima di procedere a operazioni di regolazione sull'elettro utensile, prima di sostituire parti accessorie oppure prima di posare l'elettro utensile al termine di un lavoro, estrarre sempre la spina dalla presa della corrente e/o estrarre la batteria ricaricabile.** Tale precauzione evita che l'elettro utensile possa essere messo in funzione involontariamente.
- ▶ **Riporre gli elettro utensili fuori della portata dei bambini durante i periodi di inutilizzo e non consentire l'uso degli utensili stessi a persone inesperte o che non abbiano letto le presenti istruzioni.** Gli elettro utensili sono macchine pericolose quando vengono utilizzati da persone non dotate di sufficiente esperienza.
- ▶ **Eseguire la manutenzione degli elettro utensili. Verificare la presenza di un eventuale disallineamento o inceppamento delle parti mobili, la rottura di componenti o qualsiasi altra condizione che possa pregiudicare il corretto funzionamento dell'elettro utensile stesso. Se danneggiato, l'elettro utensile deve essere riparato prima dell'uso.** Numerosi incidenti vengono causati da elettro utensili la cui manutenzione è stata effettuata poco accuratamente.
- ▶ **Mantenere gli utensili da taglio affilati e puliti.** Gli utensili da taglio curati con particolare attenzione e con taglienti affilati s'inceppano meno frequentemente e sono più facili da condurre.

- **Utilizzare sempre l'elettrotensile, gli accessori e gli utensili specifici ecc. in conformità alle presenti istruzioni, tenendo conto delle condizioni di lavoro e delle operazioni da eseguire.** L'impiego di elettrotensili per usi diversi da quelli consentiti può dar luogo a situazioni di pericolo.

#### Assistenza

- **Fare riparare l'elettrotensile da personale specializzato e utilizzando solo parti di ricambio identiche.** In tale maniera viene salvaguardata la sicurezza dell'elettrotensile.

### Avvertenze di sicurezza per smerigliatrici angolari

#### Avvertenze di sicurezza valide per operazioni di smerigliatura, levigatura, spazzolatura o taglio ad abrasione

- **Il presente elettrotensile è concepito per l'impiego come smerigliatrice, levigatrice, spazzola o utensile da taglio. Leggere tutte le avvertenze di pericolo, le istruzioni operative, le figure e le specifiche fornite in dotazione al presente elettrotensile.** Il mancato rispetto di tutte le istruzioni sottoelencate potrà comportare il pericolo di scosse elettriche, incendi e/o gravi lesioni.
- **Si sconsiglia di eseguire con il presente elettrotensile operazioni quali la lucidatura.** Un impiego dell'elettrotensile per operazioni non previste può comportare pericoli e causare lesioni.
- **Non utilizzare accessori che non siano espressamente progettati e consigliati dal costruttore dell'utensile.** Il solo fatto che l'accessorio si possa inserire sull'elettrotensile non ne garantisce la sicurezza d'impiego.
- **Il numero di giri nominale dell'accessorio dovrà essere almeno pari al numero di giri massimo riportato sull'elettrotensile.** Se utilizzati ad un numero di giri superiore a quello nominale, gli accessori possono spezzarsi e proiettare parti.
- **Il diametro esterno e lo spessore dell'accessorio dovranno rientrare nella capacità nominale dell'elettrotensile.** Gli accessori non correttamente dimensionati non possono essere adeguatamente sorvegliati o controllati.
- **La filettatura di fissaggio degli accessori dovrà coincidere con quella dell'alberino della smerigliatrice. Per gli accessori con montaggio a flangia, il foro per il mandrino dell'accessorio dovrà coincidere con il diametro di alloggiamento della flangia.** L'utilizzo di accessori non coincidenti con il fissaggio dell'elettrotensile comporterà funzionamento sbilanciato, vibrazioni eccessive e possibile perdita di controllo.
- **Non utilizzare accessori danneggiati. Prima di ogni impiego, verificare che i dischi abrasivi non presentino fenditure o scheggiature, che il platello di supporto non sia screpolato, lacerato o usurato eccessivamente e che la spazzola metallica non presenti fili distaccati o spezzati. Qualora l'elettrotensile o l'accessorio ca-**

**da, verificare che non vi siano danni, oppure montare un accessorio integro. Una volta ispezionato e montato un accessorio, mantenere sé stessi e le eventuali altre persone presenti a distanza dal piano di rotazione dell'accessorio e lasciare in funzione l'elettrotensile per un minuto al numero di giri a vuoto massimo.** Di norma, entro tale lasso di tempo, eventuali accessori danneggiati si spezzeranno.

- **Indossare i dispositivi di protezione individuale. In base all'applicazione, utilizzare schermo facciale, occhiali di protezione o occhiali di sicurezza. Laddove necessario, indossare maschera per polveri, protezioni per l'udito, guanti e grembiule da officina in grado di arrestare piccoli frammenti abrasivi oppure a frammenti dei pezzi in lavorazione.** Gli occhiali protettivi dovranno resistere ai frammenti eventualmente proiettati da varie operazioni. La maschera per polveri, oppure il respiratore, dovrà essere in grado di filtrare le particelle generate dall'operazione prevista. L'esposizione prolungata ad elevati livelli di rumorosità può comportare la perdita dell'udito.
- **Tenere le persone presenti a distanza di sicurezza dall'area di lavoro. Chiunque entri nell'area di lavoro dovrà indossare equipaggiamento protettivo personale.** I frammenti di un pezzo in lavorazione, oppure di un accessorio spezzato, possono venire proiettati all'esterno e causare lesioni, anche oltre le vicinanze dell'area di funzionamento.
- **Afferrare l'elettrotensile esclusivamente sulle superfici isolate dell'impugnatura, qualora si eseguano operazioni in cui l'accessorio da taglio potrebbe venire a contatto con cavi elettrici nascosti o con il cavo di alimentazione dell'elettrotensile stesso.** Se l'accessorio da taglio entra in contatto con un cavo sotto tensione, la tensione potrebbe trasmettersi anche alle parti metalliche esposte dell'elettrotensile, provocando la folgorazione dell'utilizzatore.
- **Posizionare il cavo di alimentazione a distanza dall'accessorio in rotazione.** In caso di perdita di controllo, il filo potrebbe venire tagliato o intrappolato e la mano o il braccio dell'utilizzatore potrebbero venire trascinati nell'accessorio rotante.
- **Non deporre in alcun caso l'elettrotensile prima che l'accessorio si sia completamente arrestato.** L'accessorio rotante potrebbe incepparsi sulla superficie, causando la perdita di controllo dell'elettrotensile.
- **Non mettere in funzione l'elettrotensile durante il trasporto manuale.** Un contatto accidentale con l'accessorio rotante potrebbe intrappolare gli indumenti, portando l'accessorio a contatto con il corpo.
- **Pulire regolarmente le feritoie di aerazione dell'elettrotensile.** La ventola del motore trascinerà la polvere all'interno della carcassa e un accumulo eccessivo di materiale polverizzato può comportare rischi di natura elettrica.

- ▶ **Non utilizzare l'elettrotensile in prossimità di materiali infiammabili.** Le scintille propagate durante la lavorazione potrebbero causarne l'innescio.
- ▶ **Non utilizzare accessori che richiedano refrigeranti liquidi.** L'impiego di acqua o di altri refrigeranti liquidi possono causare folgorazioni e scosse elettriche.

#### Contraccolpi e relative avvertenze

I contraccolpi sono reazioni improvvise causate dal blocco o dall'inzeppamento di un disco, platorello di supporto o spazzola in rotazione, o da qualsiasi altro accessorio. L'inzeppamento o il blocco causano un rapido arresto dell'accessorio in rotazione, che a sua volta sposta improvvisamente l'elettrotensile fuori controllo in direzione opposta alla rotazione dell'accessorio nel punto d'inzeppamento.

Ad esempio, se un disco abrasivo si blocca o si inceppa nel pezzo in lavorazione, il filo del disco stesso, entrando nel punto d'inzeppamento, potrebbe penetrare nella superficie del materiale, facendo improvvisamente risalire il disco o proiettandolo all'esterno. Il disco potrebbe quindi essere lanciato verso l'utilizzatore o in direzione opposta, in base al senso di rotazione del disco nel punto d'inzeppamento. In tali condizioni, i dischi abrasivi possono anche spezzarsi. I contraccolpi sono causati da un impiego errato dell'elettrotensile e/o da procedure o condizioni d'impiego non conformi e si possono evitare adottando le precauzioni indicate di seguito.

- ▶ **Mantenere una salda presa sull'elettrotensile e posizionare corpo e braccio in modo da poter contrastare eventuali forze di contraccolpo. Se presente, utilizzare sempre l'impugnatura supplementare, per controllare al meglio i contraccolpi o le coppie di reazione durante l'avviamento.** Adottando opportune precauzioni, l'utilizzatore può controllare le coppie di reazione e le forze di contraccolpo.
- ▶ **Non porre in alcun caso una mano in prossimità dell'accessorio in rotazione,** per evitare contraccolpi dell'accessorio sulla mano.
- ▶ **Non posizionarsi nell'area di movimento dell'elettrotensile in caso di contraccolpi.** Un eventuale contraccolpo proietterà l'utensile in direzione opposta al senso di rotazione del disco nel punto di inzeppamento.
- ▶ **Adottare particolare cautela durante la lavorazione di angoli, spigoli vivi e simili. Evitare che l'accessorio rimbalzi o si inceppi.** Angoli e spigoli vivi, o anche i rimbalzi, tendono a far inceppare l'accessorio in rotazione, causandone la perdita di controllo o contraccolpi.
- ▶ **Non montare una lama da sega a catena, né una lama dentata.** Tali tipi di lame causano frequentemente contraccolpi e perdita di controllo.

#### Avvertenze di pericolo specifiche per operazioni di smerigliatura e di taglio ad abrasione

- ▶ **Impiegare esclusivamente dischi di tipo consigliato per l'elettrotensile e la protezione espressamente progettata per il disco scelto.** I dischi non progettati per l'elettrotensile non possono essere adeguatamente sorvegliati e non sono sicuri.

- ▶ **La superficie abrasiva dei dischi a centro depresso andrà montata sotto il piano del bordo di sicurezza.** Un disco montato non correttamente, che fuoriesca dal piano del bordo di sicurezza, non potrà essere adeguatamente protetto.
- ▶ **La protezione andrà applicata e posizionata sull'elettrotensile in condizioni di sicurezza, per offrire la massima protezione e per esporre la minore superficie possibile del disco verso l'utilizzatore.** La protezione contribuisce alla sicurezza dell'utilizzatore, proteggendolo da eventuali proiezioni di frammenti del disco, dai contatti accidentali con il disco stesso e da scintille che potrebbero innescarsi sugli indumenti.
- ▶ **I dischi andranno impiegati esclusivamente per le applicazioni consigliate. Ad esempio, evitare la smerigliatura di lato con il disco da taglio.** I dischi abrasivi sono concepiti per la smerigliatura rotorbitale: se sottoposti a forze laterali, tali dischi possono rompersi.
- ▶ **Utilizzare sempre flange di fissaggio dei dischi integre e di forma e dimensioni corrette per il disco scelto.** Le flange di tipo idoneo supportano il disco, riducendo la possibilità che si spezzi. Le flange per dischi da taglio possono differire da quelle per dischi abrasivi.
- ▶ **Non utilizzare dischi usurati da elettrotensili di maggiori dimensioni.** I dischi concepiti per elettrotensili di maggiori dimensioni non sono adatti per i maggiori numeri di giri degli elettrotensili più piccoli e potrebbero venire proiettati all'esterno.

#### Avvertenze di sicurezza supplementari specifiche per operazioni di taglio con abrasivi

- ▶ **Evitare di inceppare il disco da taglio e di applicare pressione eccessiva. Non tentare di raggiungere eccessive profondità di taglio.** Le sollecitazioni eccessive sul disco ne incrementano il carico e la possibilità che il disco stesso subisca torsioni o inceppamenti all'interno del taglio, con conseguente pericolo di contraccolpi o rottura.
- ▶ **Non posizionarsi in linea con il disco in rotazione o dietro di esso.** Se il disco, nel punto d'impiego, si sposta in direzione opposta all'utilizzatore, il possibile contraccolpo del disco in rotazione potrebbe proiettare il disco stesso e l'elettrotensile direttamente sull'utilizzatore.
- ▶ **Qualora il disco si inceppi, o se occorre interrompere un taglio per qualsiasi ragione, spegnere l'elettrotensile e mantenerlo fermo fino a quando il disco non si è completamente arrestato. Non tentare in alcun caso di rimuovere dal taglio il disco mentre quest'ultimo è ancora in movimento: ciò potrebbe causare contraccolpi.** Ricercare la causa dell'inzeppamento del disco e adottare gli opportuni provvedimenti.
- ▶ **Non riprendere l'operazione di taglio già all'interno del pezzo in lavorazione. Lasciare che il disco raggiunga il pieno numero di giri, dopodiché reintrodurlo con cautela nel taglio.** Un riavvio dell'elettrotensile all'interno del pezzo in lavorazione potrebbe provocare l'inzeppamento, la risalita o un contraccolpo del disco.

- **Sostenere i pannelli o i pezzi in lavorazione di grandi dimensioni, per ridurre al minimo i rischi di inceppamento e di contraccolpo del disco.** I pezzi in lavorazione di grandi dimensioni tendono a flettersi sotto il loro peso. I supporti devono essere posti sotto al pezzo in lavorazione, in prossimità della linea di taglio e del bordo del pezzo stesso, su entrambi i lati del disco.
- **Adottare particolare cautela nell'eseguire tagli dal pieno su pareti preesistenti o su altri punti non visibili.** La parte sporgente del disco potrebbe tagliare tubazioni del gas o dell'acqua, cavi elettrici o oggetti che possono causare contraccolpi.

#### Avvertenze di sicurezza specifiche per operazioni di levigatura

- **Non utilizzare dischi abrasivi in carta sovradimensionati. Attenersi alle indicazioni del costruttore nella scelta della carta abrasiva.** I fogli di carta abrasiva di dimensioni superiori al platorello abrasivo possono lacerarsi e causare inceppamenti, rottura del disco o contraccolpi.

#### Avvertenze di sicurezza specifiche per operazioni di spazzolatura

- **Tenere presente che, anche durante il normale funzionamento, alcune setole vengono proiettate all'esterno. Non sollecitare eccessivamente i fili applicando un carico eccessivo sulla spazzola.** Le setole possono facilmente penetrare in indumenti leggeri e/o nella pelle.
- **Qualora per la spazzolatura sia consigliato l'uso di una protezione, evitare che la spazzola a disco o la spazzola con filo metallico interferiscano con la protezione stessa.** La spazzola a disco o la spazzola con filo metallico potrebbero aumentare di diametro a causa del carico e delle forze centrifughe.

#### Avvertenze di sicurezza supplementari

##### Indossare degli occhiali di protezione.



- **Al fine di rilevare linee di alimentazione nascoste, utilizzare apparecchiature di ricerca adatte oppure rivolgersi alla società erogatrice locale.** Un contatto con cavi elettrici può provocare lo sviluppo di incendi e di scosse elettriche. Danneggiando una tubazione del gas si può creare il pericolo di esplosioni. Penetrando una tubazione dell'acqua si provocano seri danni materiali oppure vi è il pericolo di provocare una scossa elettrica.
- **Non afferrare i dischi di levigatura e di taglio con le mani prima che si siano raffreddati.** Durante il lavoro, i dischi raggiungono temperature molto elevate.
- **Se l'alimentazione di corrente viene interrotta p. es. a causa di mancanza di corrente oppure di estrazione della spina di alimentazione, sbloccare l'interruttore di avvio/arresto e portarlo in posizione di arresto.** Verrà così impedito un riavviamento incontrollato.
- **Fissare il pezzo in lavorazione.** Un pezzo in lavorazione può essere bloccato con sicurezza in posizione solo utiliz-

zando un apposito dispositivo di serraggio oppure una morsa a vite e non tenendolo con la semplice mano.

## Descrizione del prodotto e dei servizi forniti



**Leggere tutte le avvertenze e disposizioni di sicurezza.** La mancata osservanza delle avvertenze e disposizioni di sicurezza può causare folgorazioni, incendi e/o lesioni di grave entità.

Si prega di osservare le immagini nella prima parte delle istruzioni per l'uso.

### Uso conforme alle norme

L'elettrotensile è destinato al taglio, sbavatura e spazzolatura di materiali metallici e pietrosi senza l'impiego di acqua. Per la troncatura con abrasivo combinato deve essere impiegata una cuffia di protezione speciale per la troncatura. Durante la troncatura in materiali pietrosi è necessario provvedere ad una sufficiente aspirazione della polvere. Abbinandolo agli appositi utensili ammessi, l'elettrotensile è utilizzabile per la levigatura con carta abrasiva.

### Componenti illustrati

La numerazione dei componenti illustrati si riferisce all'illustrazione dell'elettrotensile che si trova sulla pagina con la rappresentazione grafica.

- (1) Pulsante di bloccaggio dell'alberino
- (2) Interruttore di avvio/arresto
- (3) Impugnatura supplementare (superficie di presa isolata)
- (4) Chiave combinata per mandrino portamola M14<sup>a)</sup>
- (5) Chiave combinata per mandrino portamola M10<sup>a)</sup>
- (6) Mandrino portamola
- (7) Cuffia di protezione per levigatura
- (8) Vite di fissaggio per cuffia di protezione
- (9) Flangia di attacco con O-ring
- (10) Mola abrasiva<sup>a)</sup>
- (11) Dado di serraggio
- (12) Dado autoserrante **SDS-plus**<sup>a)</sup>
- (13) Mola a tazza in metallo duro<sup>a)</sup>
- (14) Cuffia di protezione per taglio<sup>a)</sup>
- (15) Mola da taglio<sup>a)</sup>
- (16) Protezione per le mani<sup>a)</sup>
- (17) Platorello in gomma<sup>a)</sup>
- (18) Foglio abrasivo<sup>a)</sup>
- (19) Dado cilindrico<sup>a)</sup>
- (20) Spazzola a tazza<sup>a)</sup>
- (21) Impugnatura (superficie di presa isolata)

(22) Rotellina di preselezione del numero giri (GWS 750 S)

a) L'accessorio illustrato oppure descritto non è compreso nel volume di fornitura standard. L'accessorio completo è contenuto nel nostro programma accessori.

### Dati tecnici

Smerigliatrice angolare		GWS 700	GWS 700	GWS 710	GWS 710	GWS 750	GWS 750 S
Codice prodotto		<b>3 601 C94 0..</b>	<b>3 601 C94 0..</b>	<b>3 601 C94 0..</b>	<b>3 601 C94 0..</b>	<b>3 601 C94 0..</b> <b>3 601 C94 2..</b>	<b>3 601 C94 1..</b>
Potenza assorbita nominale	W	700	700	710	750	750	750
Potenza erogata	W	355	355	355	380	380	380
Numero di giri nominale	giri/min	11000	11000	11000	11000	11000	11000
Campo di regolazione del numero di giri	giri/min	-	-	-	-	-	2800-11000
Diametro max. mola abrasiva	mm	115	125	115	125	115	115
Filettatura del mandrino portamola		M 14	M 14	M 14	M 14	M 14	M 14
Lunghezza max. filettatura del mandrino portamola	mm	22	22	22	22	22	22
Preselezione del numero di giri		-	-	-	-	-	●
Spegnimento in caso di contraccolpo		-	-	-	-	-	-
Protezione contro il riavvio accidentale		●	●	●	-	●	●
Limitatore di spunto alla partenza		-	-	-	-	-	●
Peso secondo EPTA-Procedure 01:2014							
- Con impugnatura supplementare antivibrazioni	kg	1,9	1,9	1,9	1,9	1,9	1,9
- Con impugnatura supplementare standard	kg	1,8	1,8	1,8	1,8	1,8	1,8
Classe di protezione		□/II	□/II	□/II	□/II	□/II	□/II

I dati sono validi per una tensione nominale [U] di 230 V. In caso di tensioni differenti e di versioni per Paesi specifici, tali dati potranno variare.

Smerigliatrice angolare		GWS 750 S	GWS 750	GWS 750-100	GWS 750-100 I	GWS 750-125	GWS 750-125
Codice prodotto		<b>3 601 C94 1..</b>	<b>3 601 C94 0..</b>	<b>3 601 C94 0..</b>	<b>3 601 C94 2..</b>	<b>3 601 C94 0..</b>	<b>3 601 C94 0..</b>
Potenza assorbita nominale	W	750	750	750	750	750	750
Potenza erogata	W	380	380	380	380	380	380
Numero di giri nominale	giri/min	11000	11000	11000	11000	11000	11000

Smerigliatrice angolare		GWS 750 S	GWS 750	GWS 750-100	GWS 750-100 I	GWS 750-125	GWS 750-125
Campo di regolazione del numero di giri	giri/min	2800–11000	–	–	–	–	–
Diametro max. mola abrasiva	mm	125	125	100	100	125	125
Filettatura del mandrino portamola		M 14	M 14	M 10	M 10	M 10	M 14
Lunghezza max. filettatura del mandrino portamola	mm	22	22	22	22	22	22
Preselezione del numero di giri		●	–	–	–	–	–
Spegnimento in caso di contraccolpo		–	–	–	●	–	–
Protezione contro il riavvio accidentale		●	●	–	●	–	–
Limitatore di spunto alla partenza		●	–	–	●	–	–
Peso secondo EPTA-Procedure 01:2014							
– Con impugnatura supplementare antivibrazioni	kg	1,9	1,9	1,9	1,9	1,9	1,9
– Con impugnatura supplementare standard	kg	1,8	1,8	1,8	1,8	1,8	1,8
Classe di protezione		□ / II	□ / II	□ / II	□ / II	□ / II	□ / II

I dati sono validi per una tensione nominale [U] di 230 V. In caso di tensioni differenti e di versioni per Paesi specifici, tali dati potranno variare.

### Informazioni su rumorosità e vibrazioni

Valori di emissione acustica rilevati conformemente a **EN 60745-2-3**.

Il livello di rumorosità ponderato A dell'elettrotensile è tipicamente di: **91 dB(A)**; livello di potenza sonora **102 dB(A)**. Grado d'incertezza K = **3 dB**.

#### Indossare le protezioni acustiche!

Valori di oscillazione totali  $a_h$  (somma vettoriale delle tre direzioni) e grado d'incertezza K, rilevati conformemente a

#### EN 60745-2-3:

Levigatura di superfici (sbavatura):

$$a_h = 6,5 \text{ m/s}^2, K = 1,5 \text{ m/s}^2,$$

Levigatura con foglio abrasivo:

$$a_h = 3,5 \text{ m/s}^2, K = 1,5 \text{ m/s}^2.$$

Il livello di vibrazioni indicato nelle presenti istruzioni è stato rilevato in conformità ad una procedura di misurazione standardizzata e può essere utilizzato per eseguire un confronto tra gli elettrotensili. Lo stesso è idoneo anche per una valutazione temporanea della sollecitazione da vibrazioni.

Il livello di vibrazioni indicato rappresenta gli impieghi principali dell'elettrotensile. Qualora l'elettrotensile venisse uti-

lizzato tuttavia per altri impieghi, con accessori differenti oppure con manutenzione insufficiente, il livello di vibrazioni può differire. Ciò potrebbe aumentare sensibilmente la sollecitazione da vibrazioni per l'intero periodo operativo.

Per una valutazione precisa della sollecitazione da vibrazioni bisognerebbe considerare anche i tempi in cui l'apparecchio è spento oppure è acceso ma non è utilizzato effettivamente. Ciò potrebbe aumentare sensibilmente la sollecitazione da vibrazioni per l'intero periodo operativo.

Adottare misure di sicurezza supplementari per proteggere l'operatore dall'effetto delle vibrazioni: ad esempio, sottoponendo a manutenzione l'elettrotensile e gli accessori, mantenendo calde le mani e organizzando i vari processi di lavoro.

## Montaggio

### Montaggio del dispositivo di sicurezza

- **Prima di qualunque intervento sull'elettrotensile estrarre la spina di rete dalla presa.**



**Avvertenza:** dopo una rottura della mola abrasiva durante il funzionamento, oppure in caso di danni ai dispositivi di alloggiamento sulla cuffia di protezione/sull'elettrotensile, l'elettrotensile andrà immediatamente inviato al Servizio Clienti post-vendita. Per gli indirizzi, vedere il paragrafo «Servizio di assistenza e consulenza tecnica».

#### Cuffia di protezione per levigatura

Applicare la cuffia di protezione (7) sul collare dell'alberino. Adattare la posizione della cuffia di protezione (7) in base alla lavorazione da eseguire. Bloccare la cuffia di protezione (7) serrando la vite di fissaggio (8) con la chiave combinata (4)/(5).

- **Regolare la cuffia di protezione (7) in modo da impedire proiezioni di scintille in direzione dell'operatore.**

**Avvertenza:** Le camme di codifica sulla cuffia di protezione (7) garantiscono che si possa montare soltanto una cuffia di protezione compatibile con l'elettrotensile del caso.

#### Cuffia di protezione per taglio

- **Per il taglio con abrasivi legati, utilizzare sempre la cuffia di protezione per taglio (14).**
- **Per il taglio nella pietra, provvedere ad un'adeguata aspirazione della polvere.**

La cuffia di protezione per taglio (14) andrà montata analogamente alla cuffia di protezione per levigatura (7).

#### Impugnatura supplementare

- **Impiegare l'elettrotensile esclusivamente con l'impugnatura supplementare (3).**

Avvitare l'impugnatura supplementare (3) a destra o a sinistra della testata ingranaggi, in base alla modalità di lavoro.

#### Protezione per le mani

- **Per operazioni con il platorello in gomma (17) o con la spazzola a tazza/la spazzola a disco/il disco lamellare, montare sempre la protezione per le mani (16).**

Fissare la protezione per le mani (16) con l'impugnatura supplementare (3).

#### Montaggio degli accessori di levigatura

- **Prima di qualunque intervento sull'elettrotensile estrarre la spina di rete dalla presa.**
- **Non afferrare i dischi di levigatura e di taglio con le mani prima che si siano raffreddati.** Durante il lavoro, i dischi raggiungono temperature molto elevate.

Pulire il mandrino portamola (6) e tutte le parti da montare.

Per fissare e sbloccare gli accessori di levigatura, premere il pulsante di bloccaggio dell'alberino (1), in modo da bloccare il mandrino portamola.

- **Premere il pulsante di bloccaggio dell'alberino esclusivamente a mandrino portamola fermo.** In caso contrario, l'elettrotensile potrebbe subire dei danni.

#### Mola abrasiva/mola da taglio

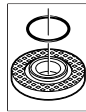
Prestare attenzione alle dimensioni degli accessori di levigatura. Il diametro del foro dovrà coincidere con la flangia di attacco. Non utilizzare adattatori, né elementi di riduzione.

Qualora si utilizzino mole diamantate, accertarsi che la freccia del senso di rotazione sulla mola stessa ed il senso di rotazione dell'elettrotensile (vedere la freccia del senso di rotazione sulla testa ingranaggi) coincidano.

La sequenza di montaggio è riportata alla pagina con rappresentazione grafica.

Per fissare la mola abrasiva/da taglio, avvitare il dado di serraggio (11) e serrarlo con la chiave combinata (4)/(5): vedere paragrafo «Dado autoserrante».

- **Dopo il montaggio dell'utensile abrasivo, verificare prima dell'accesso se l'utensile abrasivo è montato in modo corretto e può essere girato senza impedimenti. Assicurarsi che l'utensile abrasivo non venga a contatto con la cuffia di protezione o altre parti.**



**Flangia di attacco per mandrino portamola M14:** Nella flangia di attacco (9), attorno al collare di centraggio, è inserito un elemento in plastica (O-ring). **Qualora l'O-ring sia assente o danneggiato**, prima del riutilizzo sarà fondamentale sostituire la flangia di attacco (9).

**Flangia di attacco per mandrino portamola M10:** La flangia di attacco è utilizzabile su entrambi i lati.

#### Disco lamellare

- **Per operazioni con il disco lamellare, montare sempre la protezione per le mani (16).**

#### Platorello in gomma

- **Per operazioni con il platorello in gomma (17), montare sempre la protezione per le mani (16).**

La sequenza di montaggio è riportata alla pagina con rappresentazione grafica.

Avvitare il dado cilindrico (19) e serrarlo con la chiave combinata (4)/(5).

#### Spazzola a tazza/spazzola a disco

- **Per operazioni con la spazzola a tazza o la spazzola a disco, montare sempre la protezione per le mani (16).**

La sequenza di montaggio è riportata alla pagina con rappresentazione grafica.

La spazzola a tazza/la spazzola a disco dovrà potersi avvitare sul mandrino portamola fino a farla poggiare saldamente sulla flangia del mandrino stesso, all'estremità della filettatura del mandrino. Serrare saldamente la spazzola a tazza/la spazzola a disco con una chiave fissa.

#### Dado autoserrante SDS-*cl*

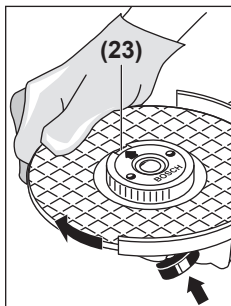
Per sostituire agevolmente l'accessorio di levigatura senza utilizzare ulteriori attrezzi, al posto del dado di serraggio (11) si potrà utilizzare il dado autoserrante (12).

- **Il dado autoserrante (12) andrà utilizzato esclusivamente per mole abrasive o mole da taglio.**

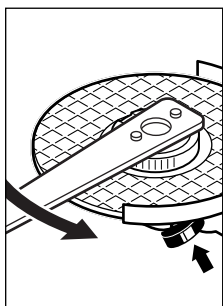
**Utilizzare esclusivamente un dado autoserrante (12) integro e non danneggiato.**

**Durante l'avvitamento, accertarsi che il lato con siglatura del dado autoserrante (12) non sia rivolto verso la mola**

**abrasiva: la freccia dovrà puntare verso la tacca di posizionamento (23).**



Per bloccare il mandrino portamola, premere il pulsante di bloccaggio dell'alberino (1). Per fissare il dado autoserrante, ruotare con forza la mola abrasiva in senso orario.



Se integro e correttamente fissato, il dado autoserrante si potrà allentare manualmente, ruotando l'anello zigrinato in senso antiorario. **Se il dado autoserrante è inceppato, non allentarlo in alcun caso utilizzando una pinza, ma utilizzare la chiave combinata.** Applicare la chiave combinata come indicato in figura.

### Accessori di levigatura ammessi

È consentito utilizzare tutti gli accessori di levigatura menzionati nelle presenti istruzioni d'uso.

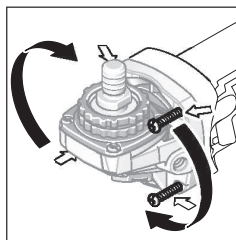
Il numero di giri [ $\text{min}^{-1}$ ] ammesso, oppure la velocità periferica [ $\text{m/s}$ ] ammessa per gli accessori di levigatura utilizzati, dovranno corrispondere ai dati riportati nella tabella di seguito.

Occorrerà, pertanto, attenersi al valore ammesso **per il numero di giri o per la velocità periferica**, riportato sull'etichetta dell'accessorio di levigatura.

	max. [mm]		[mm]		
	D	b			
	100	6	16,0	11000	80
	115	7	22,2	11000	80
	125	7	22,2	11000	80
	100	-	-	11000	80
	115	-	-	11000	80
	125	-	-	11000	80
	70	30	M10	11000	45
	75	30	M14	11000	45

### Rotazione della testata ingranaggi

► **Prima di qualunque intervento sull'elettrotensile estrarre la spina di rete dalla presa.**



La testa ingranaggi è ruotabile in step da  $90^\circ$ . In questo modo è possibile portare l'interruttore di avvio/arresto in una posizione più comoda in funzione della situazione di lavoro, ad es. per i mancini.

Svitare completamente le 4 viti. Ruotare con cautela la testa ingranaggi nella nuova

posizione, **senza estrarla dalla carcassa**. Serrare di nuovo saldamente le 4 viti.

### Aspirazione polvere/aspirazione trucioli

Polveri e materiali come vernici contenenti piombo, alcuni tipi di legname, minerali e metalli possono essere dannosi per la salute. Il contatto oppure l'inalazione delle polveri possono causare reazioni allergiche e/o malattie delle vie respiratorie dell'operatore oppure delle persone che si trovano nelle vicinanze.

Determinate polveri come polvere da legname di faggio o di quercia sono considerate cancerogene, in modo particolare insieme ad additivi per il trattamento del legname (cromato, protezione per legno). Materiale contenente amianto deve essere lavorato esclusivamente da personale specializzato.

- Utilizzare possibilmente un'aspirazione polvere adatta per il materiale.
- Provvedere ad una buona aerazione del posto di lavoro.
- Si consiglia di portare una mascherina protettiva con classe di filtraggio P2.

Osservare le norme in vigore nel vostro Paese per i materiali da lavorare.

► **Evitare accumuli di polvere nella postazione di lavoro.**

Le polveri si possono incendiare facilmente.

## Uso

### Messa in funzione

► **Osservare la tensione di rete! La tensione riportata sulla targhetta di identificazione dell'elettrotensile deve corrispondere alla tensione della rete elettrica di alimentazione. Gli elettrotensili con l'indicazione di 230 V possono essere collegati anche alla rete di 220 V.**

Se l'elettrotensile viene alimentato da gruppi elettrogeni senza adeguate riserve di potenza, oppure privi di idonea regolazione della tensione con amplificazione della corrente di avviamento, all'accensione potrebbero verificarsi cali di potenza o comportamenti anomali.

Accertarsi che il gruppo elettrogeno utilizzato sia idoneo allo scopo, soprattutto riguardo a tensione e frequenza di rete.

- **Tenere l'utensile esclusivamente sulle superfici di impugnatura isolate e sull'impugnatura supplementare. L'utensile accessorio potrebbe entrare in contatto con cavi elettrici nascosti oppure con il cavo di alimentazione dell'elettrotensile.** Il contatto con un cavo sotto tensione può trasmettere la tensione anche alle parti metalliche dell'elettrotensile, causando una scossa elettrica.

#### Avvio/arresto

Per **mettere in funzione** l'elettrotensile, spingere in avanti l'interruttore di avvio/arresto (2).

Per **bloccare** l'interruttore di avvio/arresto (2), spingere verso il basso in avanti l'interruttore di avvio/arresto (2), sino a farlo scattare in posizione.

Per **spegnere** l'elettrotensile, rilasciare l'interruttore di avvio/arresto (2), oppure, se l'interruttore è bloccato, spingere brevemente verso il basso all'indietro l'interruttore di avvio/arresto (2), quindi rilasciarlo.

- **Controllare gli accessori di levigatura prima dell'uso. L'accessorio di levigatura dovrà essere montato a regola d'arte e dovrà poter ruotare liberamente. Eseguire un test di funzionamento per almeno 1 minuto, in assenza di carico. Non utilizzare accessori di levigatura danneggiati, ovalizzati o vibranti.** Accessori di levigatura danneggiati possono frantumarsi ed essere causa di lesioni.

#### Preselezione del numero di giri

##### GWS 750 S

L'apposita rotellina (22) consente di preselezionare il numero di giri desiderato anche durante il funzionamento. Le indicazioni riportate nella seguente tabella sono valori consigliati.

Materiale	Applicazione	Utensile accessorio	Posizione rotellina di preselezione
Metallo	Rimozione colore	Foglio abrasivo	2-3
Metallo	Spazzolatura, rimozione della ruggine	Spazzola a tazza, foglio abrasivo	3
Metallo, pietra	Levigatura	Mola abrasiva	4-6
Metallo	Levigatura a sgrossare	Mola abrasiva	6
Metallo	Taglio	Mola da taglio	6

I valori riportati per livelli del numero di giri sono indicativi.

- **Il numero di giri nominale dell'accessorio dovrà essere almeno pari al numero di giri massimo riportato sull'elettrotensile.** Se utilizzati ad un numero di giri superiore a quello nominale, gli accessori possono spezzarsi e proiettare parti.
- **Serrare il pezzo in lavorazione, qualora il suo peso non consenta di posizionarlo in sicurezza.**
- **Non sollecitare l'elettrotensile al punto tale da comportarne l'arresto.**
- **Dopo un'elevata sollecitazione, lasciar funzionare a vuoto l'elettrotensile ancora per alcuni minuti, in modo da lasciarne raffreddare l'accessorio.**
- **Non utilizzare l'elettrotensile con un supporto per la troncatrice.**
- **Non afferrare i dischi di levigatura e di taglio con le mani prima che si siano raffreddati.** Durante il lavoro, i dischi raggiungono temperature molto elevate.

#### Indicazioni operative

- **Prima di qualunque intervento sull'elettrotensile estrarre la spina di rete dalla presa.**
- **Prestare attenzione, qualora si realizzino intagli in pareti portanti: vedere il paragrafo «Avvertenze riguardo alla statica».**

#### Disinserimento del contraccolpo

##### GWS 750-100 I



In caso di contraccolpo improvviso dell'elettrotensile, ad es. a causa di un bloccaggio durante il taglio, l'alimentazione di corrente al motore viene interrotta elettronicamente.

Per **rimettere in funzione** l'elettrotensile, portare l'interruttore di avvio/arresto (2) in posizione di spegnimento e riaccendere l'elettrotensile.

#### Protezione contro il riavvio accidentale

##### GWS 700 / GWS 710(115) / GWS 750 / GWS 750-100 I / GWS 750 S

La protezione contro un riavvio accidentale impedisce l'avviamento incontrollato dell'elettrotensile dopo un'interruzione dell'alimentazione di corrente.

Per **rimettere in funzione** l'elettrotensile, portare l'interruttore di avvio/arresto (2) in posizione di spegnimento e riaccendere l'elettrotensile.

#### Limitatore di spunto alla partenza

##### GWS 750-100 I / GWS 750 S

Il limitatore elettronico di spunto alla partenza ha la funzione di limitare la potenza durante la fase della messa in esercizio dell'elettrotensile e permette l'utilizzo di un fusibile da 16 A.

### Levigatura a sgrossare

- ▶ **Mai utilizzare mole abrasive da taglio dritto per lavori di sgrossatura.**

Per la levigatura a sgrossare, i migliori risultati si otterranno con un angolo d'incidenza fra 30° e 40°. Muovere alternativamente l'elettrotensile, esercitando una moderata pressione. In questo modo il pezzo in lavorazione non si surriscalderà, non scolorirà e non verrà rigato.

### Disco lamellare

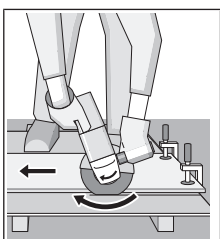
Il disco lamellare (accessorio) consente di lavorare anche su perfici e profili di forma bombata. I dischi lamellari hanno una durata nettamente superiore, una minore rumorosità e temperature di levigatura inferiori rispetto alle convenzionali abrasive.

### Taglio del metallo

- ▶ **Per il taglio con abrasivi legati, utilizzare sempre la cuffia di protezione per taglio (14).**

Per la levigatura a troncatura, operare con un avanzamento moderato e idoneo al materiale da lavorare. Non esercitare pressione sulla mola da taglio ed evitare di angolarla e di farla oscillare.

Non frenare le mole da taglio in rallentamento esercitando una contropressione laterale.



L'elettrotensile andrà sempre condotto in controrotazione. In caso contrario, esso potrebbe uscire dal taglio in modo **incontrollato**. Per il taglio di profili, oppure di tubi a sezione quadra, si consiglia d'iniziare dalla sezione minore.

### Taglio nella pietra

- ▶ **Per il taglio nella pietra, provvedere ad un'adeguata aspirazione della polvere.**
- ▶ **Indossare una maschera di protezione contro la polvere.**
- ▶ **L'elettrotensile andrà impiegato esclusivamente per taglio a secco/levigatura a secco.**

Per il taglio nella pietra, utilizzare preferibilmente una mola da taglio diamantata.

Qualora si taglino materiali particolarmente duri, ad es. calcestrutto dall'elevato contenuto di selce, la mola diamantata potrebbe surriscaldarsi, danneggiandosi. Una chiara indicazione del problema sarà la formazione di scintille sulla circonferenza della mola diamantata.

In tale caso, interrompere il taglio e lasciar brevemente funzionare a vuoto la mola diamantata al massimo numero di giri, in modo da lasciarla raffreddare.

Un'avvertibile riduzione nell'avanzamento del lavoro e la formazione di scintille sulla circonferenza indicano che la mola diamantata non sia più affilata. La mola si potrà riaffilare eseguendo brevi intagli in un materiale abrasivo, ad es. arenaria calcarea.

### Avvertenze riguardo alla statica

Gli intagli in pareti portanti dovranno essere conformi alla Norma DIN 1053, Parte 1, oppure alle specifiche disposizioni nazionali. Tali prescrizioni andranno strettamente rispettate. Prima d'iniziare il lavoro, rivolgersi allo specialista in statica o architetto responsabile, oppure alla Direzione Lavori.

## Manutenzione ed assistenza

### Manutenzione e pulizia

- ▶ **Prima di qualunque intervento sull'elettrotensile estrarre la spina di rete dalla presa.**
- ▶ **Per poter garantire buone e sicure operazioni di lavoro, tenere sempre pulite l'elettrotensile e le fessure di ventilazione.**
- ▶ **In condizioni d'impiego estreme, laddove possibile, utilizzare sempre un impianto di aspirazione. Stasare con frequenza le feritoie d'aerazione ed installare a monte un interruttore differenziale (PRCD).** Qualora si lavorino metalli, è possibile che si depositi polvere conduttiva all'interno dell'elettrotensile. Ciò potrebbe pregiudicare l'isolamento protettivo dell'elettrotensile stesso.

Conservare e trattare con cura l'accessorio.

Se fosse necessaria una sostituzione della linea di collegamento, questa dovrà essere eseguita da **Bosch** oppure da un centro assistenza clienti autorizzato per elettrotensili **Bosch**, al fine di evitare pericoli per la sicurezza.

### Servizio di assistenza e consulenza tecnica

Il servizio di assistenza risponde alle Vostre domande relative alla riparazione e alla manutenzione del Vostro prodotto nonché concernenti i pezzi di ricambio. Disegni in vista esplosa e informazioni relative ai pezzi di ricambio sono consultabili anche sul sito [www.bosch-pt.com](http://www.bosch-pt.com). Il team di consulenza tecnica Bosch sarà lieto di rispondere alle Vostre domande in merito ai nostri prodotti e accessori. In caso di richieste o di ordinazione di pezzi di ricambio, comunicare sempre il codice prodotto a 10 cifre riportato sulla targhetta di fabbricazione dell'elettrotensile.

### Italia

Tel.: (02) 3696 2314

E-Mail: [pt.hotlinebosch@it.bosch.com](mailto:pt.hotlinebosch@it.bosch.com)

### Per ulteriori indirizzi del servizio assistenza consultare:

[www.bosch-pt.com/serviceaddresses](http://www.bosch-pt.com/serviceaddresses)

### Smaltimento

Avviare ad un riciclaggio rispettoso dell'ambiente gli imballaggi, gli elettrotensili e gli accessori dismessi.



Non gettare elettrotensili dismessi tra i rifiuti domestici!